



Bulletin N° 20

19.05.2009

Comité interprofessionnel du Canard à rôti

Lettre d'informations

Sommaire

P1 EDITO

P2 EVOLUTION DE LA PRODUCTION

- ⇒ Production de canard en France P2
- ⇒ Production brute de canard dans l'UE P2
- ⇒ Production mondiale P2
- ⇒ Consommation des ménages en France P3

P4 TABLEAU DE BORD CANARD

- ⇒ Mise en place hebdomadaire P4
- ⇒ Evolution du tonnage abattu P4
- ⇒ Evolution des principaux indicateurs P4
- ⇒ Production d'aliments P4
- ⇒ Stock P5
- ⇒ Exportations P5
- ⇒ Activités des Couvoirs P5
- ⇒ Activités des Abattoirs P5

EDITO

Toute la presse en parle. C'est une réalité : le pouvoir d'achat baisse. Le consommateur, quel que soit son niveau de vie, est inquiet et rechigne à la dépense.

Le canard a su maintenir sa place au sein d'une clientèle relativement aisée. Mais, le changement des mentalités pourrait aussi pénaliser des produits considérés comme haut de gamme. Et ainsi, notre filière deviendrait l'une des premières victimes de la restriction des dépenses.

Les statistiques font état d'un ralentissement de la production en cours, aussi bien pour le canard à rôti qu'en canard gras. Pour ce dernier, la baisse des abattages pourrait être de l'ordre de - 7,5% au cours des 9 premiers mois de 2009. En canard à rôti, l'orientation à la baisse est également engagée et devrait être comparable.

Prochainement, la France va retrouver son statut de pays indemne d'influenza aviaire faiblement pathogène. Espérons que les pays qui ont appliqué un embargo sauront rouvrir leurs marchés sans aucune autre forme de restriction.

Vigilance et prudence en production sont donc les consignes à réitérer dans le contexte incertain que nous vivons.

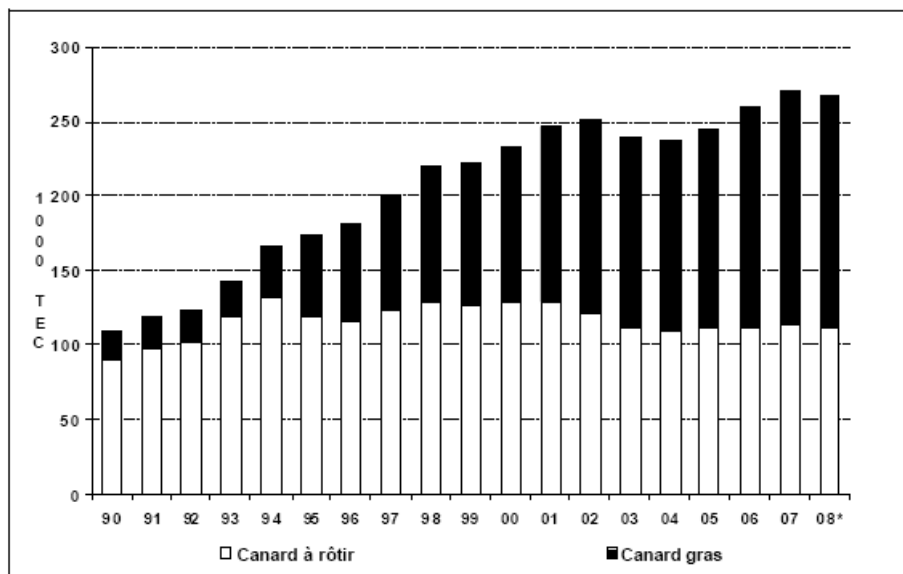
Gilles LE POTTIER.

ASSEMBLEE GENERALE

VENDREDI 12 JUIN 2009

EVOLUTION DE LA PRODUCTION

Production de canard en France



* Estimations

Source : Office de l'Elevage d'après SSP

Depuis le milieu des années 90, la hausse de la consommation de canard résulte des disponibilités croissantes de viande provenant de l'envolée du canard gras. Une pause est toutefois engagée à compter de 2008. Attention ! Elle pourrait concerner les deux filières confrontées à la baisse du pouvoir d'achat.

Production brute de canard dans l'Union Européenne

	2004	2005	2006	2007	2008*	%08*/07
France	238	246	261	272	280	3,0
Allemagne	45	51	50	64	66	3,1
Royaume-Uni	41	45	45	38	38	=
Pays-Bas	13	16	17	17	17	=
Italie	15	15	15	15	15	=
Portugal	8	8	8	8	8	=
Irlande	6	7	7	7	6	-4,6
Danemark	4	4	5	0	0	
Grèce	0,2	0,3	0,1	0,2	0,2	=
UE 15	371	392	407	421	431	2,4
Hongrie	55	63	42	58	49	-15,5
Bulgarie	7	16	18	17	12	-28,6
Slovaquie	9	9	9	9	9	=
République tchèque	4	4	4	6	6	1,7
NEM 12	79	95	76	93	79	-14,7
UE 27	450	487	483	514	510	-0,7

* Estimations

Source : Office de l'Elevage d'après Commission européenne

Le repli des importations françaises de foie gras congelé de canard (- 27 %) en provenance de Bulgarie et, dans une moindre mesure, de Hongrie a fait chuté l'élevage de canards dans ces deux pays. Grâce à la hausse de production en France et en Allemagne, la production européenne de canards parvient à se maintenir en 2008.

Production mondiale : 4 millions de tonnes

(milliers de tonnes)	2003	2004	2005	2006	2007	% 03/07
Chine	2 230	2 262	2 607	2 680	2 746	+23,0%
Europe 27	470	487	483	514	510	+8,5%
Malaisie	82	102	107	108	111	+30,0%
Thaïlande	72	85	85	85	85	+18%
Vietnam	83	88	88	86	84	+1,2%
USA	51	79	85	86	83	+63,0%
Inde	62	65	67	70	73	+17,7%
Corée du Sud	46	46	52	67	71	+54,3%
Birmanie	42	58	60	67	70	+66,6%
Egypte	39	39	39	39	39	0,0%
Indonésie	21	22	21	24	25	+19,0%
Mexique	20	20	20	20	21	+5,0%
Total monde	3 327	3 414	3 796	3 877	3 954	+18,8%

(Cicar d'après FAO)

L'Asie du sud-est concentre quelque 80% des canards d'élevage du monde. Plus d'un milliard de canards et oies y sont élevés le plus souvent à l'air libre, ce qui explique la facilité des contaminations entre élevages d'une part, et entre oiseaux sauvages et volailles d'autre part.

La Chine est le premier producteur mondial toujours en expansion. La Thaïlande et le Vietnam ont dû ajuster la production aux contraintes sanitaires et à la baisse des exportations.

Consommation des ménages en France

Evolution des achats des ménages – quatre 1ères périodes 2009

	Tonnage A-1 (%)	Prix (€/kg)	Prix A-1 (%)
Canard	-5,1%	9,39	-3,3%
Canard entier	-12,0%	6,11	-6,5%
Découpe dont filet	-2,5% -8,5%	10,49 13,95	-3,7% +0,7%

En ce début d'année 2009, les achats des ménages sont en retrait de 5,1% par rapport à 2008. Outre la baisse sensible constatée pour le canard entier, le filet (comme le magret) chute sévèrement. Son prix (13,95 €/kg) le positionne parmi les viandes chères comme le bœuf à griller par exemple (14,93 €/kg). Les prix de détail baissent pour le canard entier (-6,5%) mais évoluent peu pour le filet (+0,7%).

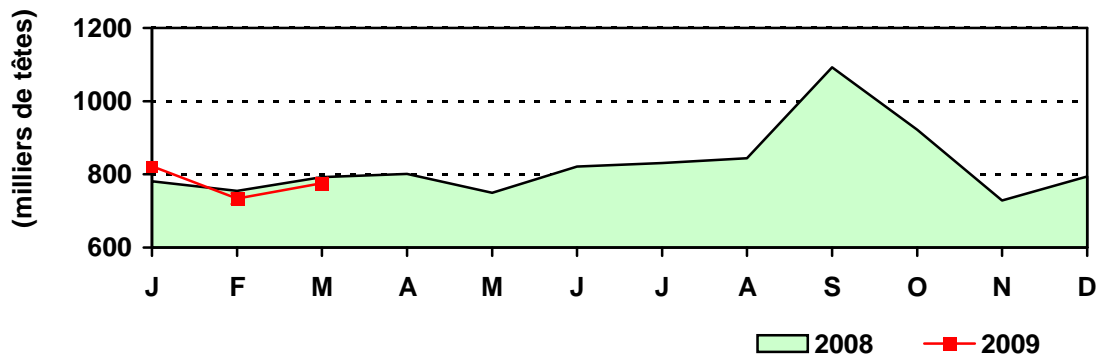
En revanche, les consommateurs se sont davantage portés sur les découpes moins onéreuses comme les cuisses ou les manchons qui, elles, affichent un « score de crise » avec une hausse de 4,9%. Pour ces articles, les hypermarchés se sont montrés particulièrement dynamiques, enregistrant une hausse des ventes de 14,4% avec des prix qui ont beaucoup évolué à la baisse (-12,6%).

On notera que le canard a été délaissé en supermarchés (-14,7% en volume) et encore plus en hard-discounts (-25% en volume). Ces deux circuits n'ont certainement pas développé les animations promotionnelles que l'on image en hypermarchés.

En cette période de restriction du pouvoir d'achat, le comportement des consommateurs est identique quelle que soit la nature du produit considéré : il privilégie les viandes économiques et se remet à cuisiner les morceaux moins nobles.

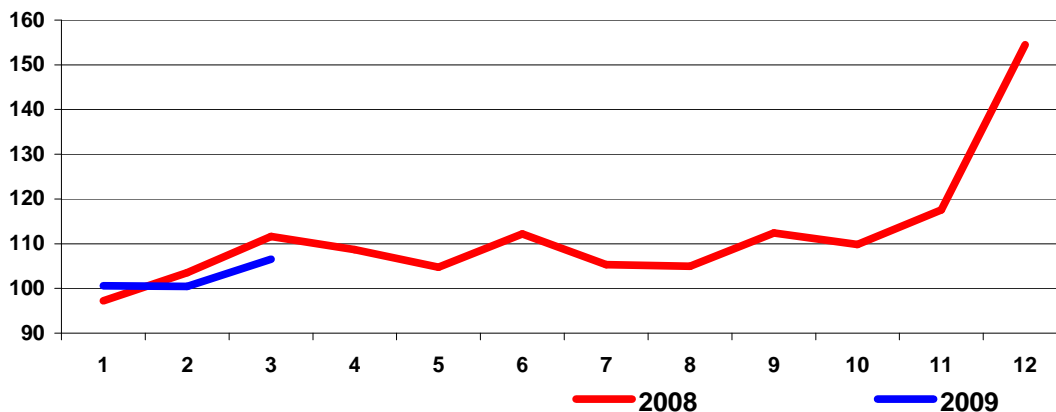
TABLEAUX DE BORD CANARD

Mise en place hebdomadaire de canetons



Source : C.I.C.A.R.

Evolution du tonnage abattu (base 100 en Janvier 2007)



Source : C.I.C.A.R.

Evolution 2009/2008 des principaux indicateurs

	Mise en incubation			Mise en place nationale		
	Mensuelle	Hebdo	Evolution 09 / 08	Mensuelle	Hebdo	Evolution 09 / 08
Janvier	4 946 927	1 236 732	- 0,49 %	3 289 914	822 479	+ 5,26 %
Février	5 435 980	1 358 995	+ 3,68 %	2 937 906	734 477	- 2,67 %
Mars	6 847 450	1 369 490	+ 0,78 %	3 880 481	776 096	- 1,98 %

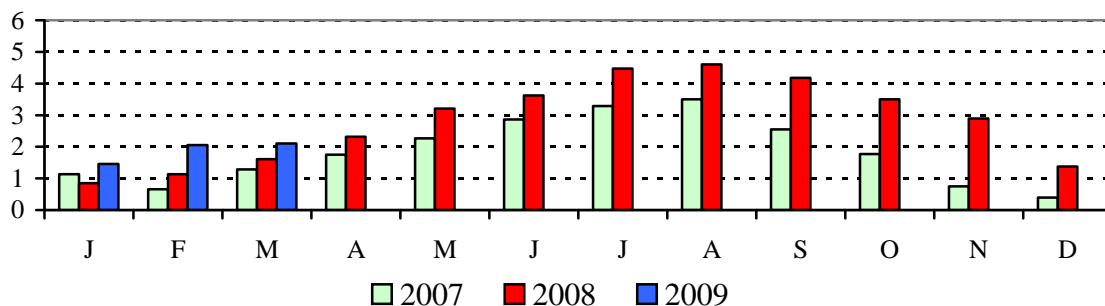
Source : C.I.C.A.R

Production Nationale d'aliments composés :

Palmipèdes	/ A-1		→ 2009		1 an	
	%	Tonnes	%	Tonnes	%	Tonnes
Janvier 2009	+ 8,3 %	142 500	+ 8,3 %	142 500	+ 2,9 %	1 464 900
Février 2009	- 15,5 %	102 700	- 3,2 %	245 300	+ 0,6 %	1 445 900
Mars 2009	- 6,5 %	110 300	- 5,8 %	349 800	- 0,4 %	1 431 500

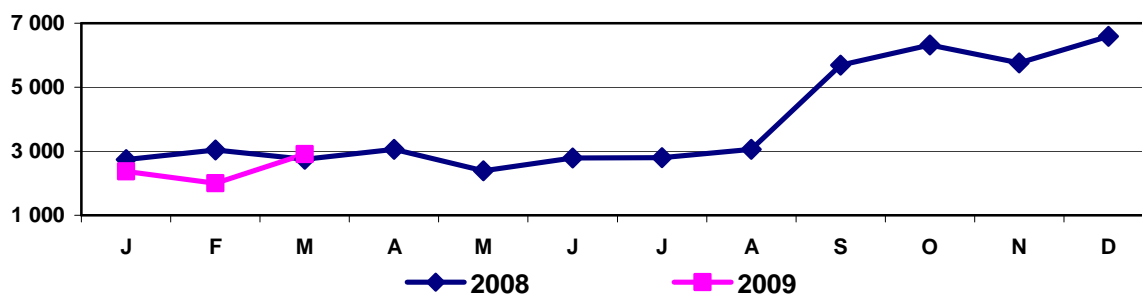
Source : SNIA / COOP DE FRANCE

■ Stocks en équivalent semaine de production



Source C.I.C.A.R.

■ Exportations de canards (en tonnes)



Source : C.I.C.A.R. d'après Douanes

■ Activité des Couvoirs

en milliers de têtes	à rôtir			à gaver			Total		
	2008	2007	08/07	2008	2007	08/07	2008	2007	08/07
Décembre							8 387	8 752	-4,3%
Année							95 086	102 005	-6,9%
	2009	2008	09/08	2009	2008	09/08	2009	2008	09/08
Janvier							6 809	7 169	-5,3%
Février							6 500	6 932	-6,6%
2 mois							13 309	14 101	-5,9%
Année								95 086	

Source C.I.C.A.R. d'après Scees

■ Activité des Abattoirs

en tonnes	à rôtir			gras			Total		
	2009	2008	09/08	2009	2008	09/08	2009	2008	09/08
Janvier	7 876	8 132	-0,2%	10 417	11 298	-5,0%	18 293	19 430	-2,9%
Février	7 557	7 427	-3,1%	11 462	11 705	-6,7%	19 019	19 132	-5,3%
Mars	8 308	8 556	-5,7%	10 948	11 659	-8,8%	19 256	20 215	-7,5%
3 mois	23 741	24 115	-3,1%	32 849	34 662	-6,8%	56 590	58 777	-5,3%
Année		103 280			145 330			248 606	

Source C.I.C.A.R. d'après Scees